



รายงานผลการตรวจสอบและติดตาม

กรณีการรวมธุรกิจระหว่าง CP และ LOTUS'S
ตามคำสั่ง กทค. ที่ 93/2563

ประจำปี 2565



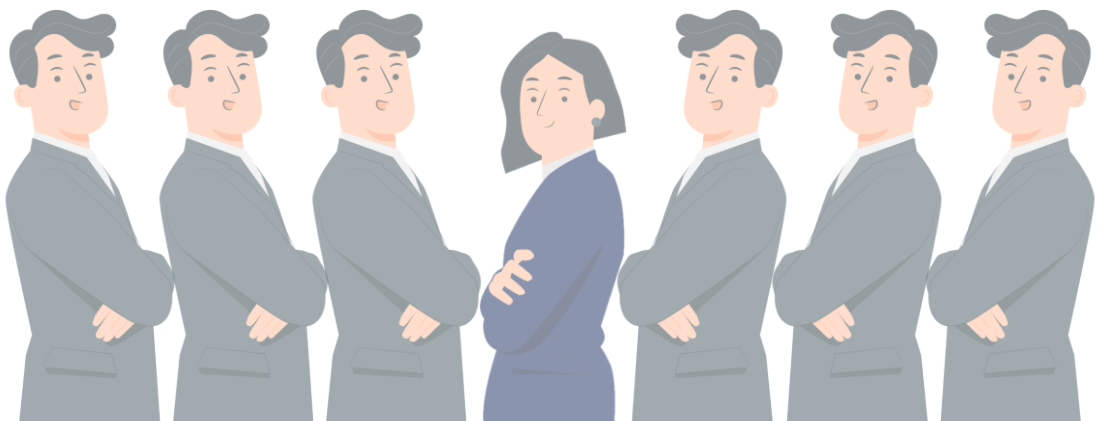
บทนำ

คณะกรรมการการแข่งขันทางการค้า โดยกรรมการเสียงข้างมาก ได้มีมติเมื่อวันที่ 6 พฤศจิกายน 2563 อนุญาตให้บริษัท ซี.พี. รีเทล ดีเวลลอปเม้นท์ จำกัด และบริษัท โลตัสส์ สโตร์ส (ประเทศไทย) จำกัด (ชื่อเดิม บริษัท เทสโก้ สโตร์ส (ประเทศไทย) จำกัด) ดำเนินการรวมธุรกิจตามมาตรา 51 วรรคสอง แห่งพระราชบัญญัติการแข่งขันทางการค้า พ.ศ. 2560 พร้อมทั้งกำหนดระยะเวลาและเงื่อนไขให้ผู้ประกอบธุรกิจต้องปฏิบัติตาม จำนวน 7 ข้อ ตามคำสั่ง กคค. ที่ 93/2563

ในการตรวจสอบการปฏิบัติตามคำสั่ง กคค. ดังกล่าว สำนักงานคณะกรรมการการแข่งขันทางการค้า (สำนักงาน กคค.) ในฐานะฝ่ายเลขานุการ ได้ดำเนินการตรวจสอบและติดตามการปฏิบัติตามเงื่อนไขที่คณะกรรมการการแข่งขันทางการค้าได้กำหนดไว้อย่างเคร่งครัด และมีแนวทางในการกำกับดูแลที่เข้มงวด เพื่อให้การแข่งขันเป็นไปอย่างเสรีและเป็นธรรม

ในการนี้ สำนักงาน กคค. จึงขอเผยแพร่ “รายงานผลการตรวจสอบและติดตามกรณีการรวมธุรกิจระหว่าง CP และ LOTUS'S ตามคำสั่ง กคค. ที่ 93/2563 ประจำปี 2565” ฉบับนี้ต่อสาธารณชน เพื่อแสดงให้เห็นถึงความโปร่งใสของการทำหน้าที่กำกับดูแลการปฏิบัติตามเงื่อนไขของสำนักงาน กคค.

สำนักงานคณะกรรมการการแข่งขันทางการค้า



สารบัญ

	หน้า
คำสั่ง กวก. ที่ 93/2563	1
ผลการตรวจสอบและติดตาม	
• เงื่อนไขข้อที่ 1	3
• เงื่อนไขข้อที่ 2	5
• เงื่อนไขข้อที่ 3	8
• เงื่อนไขข้อที่ 4	10
• เงื่อนไขข้อที่ 5	12
• เงื่อนไขข้อที่ 6	14
• เงื่อนไขข้อที่ 7	19
ช่องทางการร้องเรียน	21

คำสั่ง กวก. ที่ 93/2563

ตามคำสั่งคณะกรรมการการแข่งขันทางการค้า ที่ 93/2563 ลงวันที่ 6 พฤศจิกายน 2563 คณะกรรมการการแข่งขันทางการค้า โดยกรมการسیงจ้างมากมีมติอนุญาตให้รวมธุรกิจระหว่าง บริษัท ซี.พี. รีเทล ดีเวลลอปเม้นท์ จำกัด และบริษัท โลตัสส์ สโตร์ส (ประเทศไทย) จำกัด (ชื่อเดิม บริษัท เทสโก้ สโตร์ส (ประเทศไทย) จำกัด) โดยกำหนดระยะเวลาและเงื่อนไขให้ผู้ประกอบธุรกิจที่ได้รับอนุญาตให้รวมธุรกิจปฏิบัติ จำนวน 7 ข้อ ดังนี้

1

ห้ามมิให้ผู้ประกอบธุรกิจที่ได้รับอนุญาตให้รวมธุรกิจและผู้ประกอบธุรกิจที่มีสถานะเสมือนเป็นหน่วยธุรกิจเดียวกัน กระทำการรวมธุรกิจกับผู้ประกอบธุรกิจรายอื่นในตลาดร้านค้าปลีกค้าส่งสมัยใหม่สินค้าอุปโภคบริโภค เป็นระยะเวลา 3 ปี ทั้งนี้ ไม่รวมถึงตลาดอีคอมเมิร์ซ (E-Commerce)

2

ให้บริษัท ซีพี ออลล์ จำกัด (มหาชน) และบริษัท เอก-ชัย ดีสทริบิวชั่น ซิสเทม จำกัด เพิ่มสัดส่วนของยอดขายสินค้าที่มาจากผู้ประกอบการขนาดกลางและขนาดย่อม (SMEs) ประกอบด้วยกลุ่มสินค้าเกษตร สินค้าเกษตรชุมชน สินค้าชุมชน สินค้าวิสาหกิจชุมชนหรือผลิตภัณฑ์ท้องถิ่น (OTOP) และกลุ่มสินค้าอื่น ๆ ของร้านเซเว่น อีเลฟเว่น และ เทสโก้ สโตร์ส รวมกันทุกรูปแบบ ในอัตราเพิ่มขึ้นจากปีที่ผ่านมาไม่น้อยกว่าร้อยละ 10 ต่อปี เป็นระยะเวลา 5 ปี ทั้งนี้ ให้ใช้หลักเกณฑ์ผู้ประกอบการขนาดกลางและขนาดย่อม (SMEs) ตามความในกฎหมายว่าด้วยการกำหนดลักษณะของวิสาหกิจขนาดกลางและขนาดย่อม

3

ห้ามมิให้ผู้ประกอบธุรกิจที่ได้รับอนุญาตให้รวมธุรกิจและผู้ประกอบธุรกิจที่มีสถานะเสมือนเป็นหน่วยธุรกิจเดียวกันในตลาดร้านค้าปลีกค้าส่งสมัยใหม่สินค้าอุปโภคบริโภค ใช้ข้อมูลร่วมกันหรือแลกเปลี่ยนข้อมูลด้านการตลาดที่เกี่ยวข้องกับผู้ผลิตและผู้จัดจำหน่ายสินค้าหรือวัตถุดิบ โดยให้ถือว่าเป็นความลับทางการค้า

4

ให้บริษัท เอก-ชัย ดีสทริบิวชั่น ซิสเทม จำกัด คงไว้ซึ่งเงื่อนไขของสัญญาและข้อตกลงระหว่างผู้ผลิตและผู้จัดจำหน่ายสินค้าหรือวัตถุดิบรายเดิม ที่ได้มีการทำสัญญาหรือข้อตกลงไว้ เป็นระยะเวลา 2 ปี เว้นแต่เป็นการเปลี่ยนแปลงเงื่อนไขของสัญญาที่เป็นคุณหรือเป็นประโยชน์ต่อผู้ผลิตและผู้จัดจำหน่ายสินค้าหรือวัตถุดิบรายเดิม และต้องได้รับการยินยอมจากผู้ผลิตและผู้จัดจำหน่ายสินค้าหรือวัตถุดิบนั้น ๆ ด้วย

5

ให้บริษัท ซีพี ออลล์ จำกัด (มหาชน) และบริษัท เอก-ชัย ดีสทริบิวชั่น ซิสเทม จำกัด สนับสนุนผู้ประกอบการขนาดกลางและขนาดย่อม (SMEs) ตามความในกฎหมายว่าด้วยการกำหนดลักษณะของวิสาหกิจขนาดกลางและขนาดย่อม ให้ได้รับสิทธิประโยชน์ในการดำเนินธุรกิจเพิ่มขึ้น ด้วยการกำหนดระยะเวลาการให้สินเชื่อการค้า (Credit Term) เป็นระยะเวลา 30 – 45 วัน นับจากวันที่ยื่นเอกสารเรียกเก็บเงิน เป็นระยะเวลา 3 ปี จำแนกเป็น

5.1) กลุ่มสินค้าเกษตร สินค้าเกษตรชุมชน สินค้าชุมชน สินค้าวิสาหกิจชุมชนหรือผลิตภัณฑ์ท้องถิ่น (OTOP) ภายในระยะเวลาไม่เกิน 30 วัน และ

5.2) กลุ่มสินค้าอื่น ๆ ภายในระยะเวลาไม่เกิน 45 วัน

ทั้งนี้ กรณีข้อกำหนดระยะเวลาการให้สินเชื่อเดิมที่มีผลใช้บังคับก่อนคณะกรรมการการแข่งขันทงการค้าออกคำสั่งนี้ มีระยะเวลาการให้สินเชื่อต่ำกว่าที่คณะกรรมการการแข่งขันทงการค้ากำหนดให้ใช้ข้อกำหนดระยะเวลาการให้สินเชื่อเดิม หรือกรณีที่มีกฎหมายกำหนดไว้เป็นการเฉพาะให้เป็นไปตามกฎหมายว่าด้วยงานนั้น

6

ให้บริษัท ซีพี ออลล์ จำกัด (มหาชน) และบริษัท เอก-ชัย ดีสทริบิวชั่น ซิสเทม จำกัด รายงานผลการประกอบธุรกิจ ภายใต้การดำเนินการตามกำหนดระยะเวลาและเงื่อนไขที่ได้รับจากคณะกรรมการการแข่งขันทงการค้า เป็นรายไตรมาสหรือในระยะเวลาที่กำหนด ตามแบบที่สำนักงานคณะกรรมการการแข่งขันทงการค้ากำหนด เป็นระยะเวลา 3 ปี

7

ให้ผู้ประกอบธุรกิจที่ได้รับอนุญาตรวมธุรกิจและผู้ประกอบธุรกิจที่มีสถานะเสมือนเป็นหน่วยธุรกิจเดียวกันในตลาดร้านค้าปลีกค้าส่งสมัยใหม่สินค้าอุปโภคบริโภค กำหนดมาตรฐานในการปฏิบัติทางการค้าที่ดี (Code of Conduct) เพื่อเผยแพร่ต่อสาธารณชน และถือปฏิบัติตามมาตรฐานดังกล่าว ตลอดจนประกาศคณะกรรมการการแข่งขันทงการค้า เรื่อง แนวทางพิจารณาการปฏิบัติทางการค้าที่ไม่เป็นธรรมระหว่างผู้ประกอบการค้าส่งค้าปลีกกับผู้ผลิตหรือผู้จำหน่าย พ.ศ. 2562 อย่างเคร่งครัดและต้องไม่กระทำการที่เป็นข้อห้ามของผู้ประกอบธุรกิจ ซึ่งมีอำนาจเหนือตลาดตามมาตรา 50 แห่งพระราชบัญญัติการแข่งขันทงการค้า พ.ศ. 2560

ทั้งนี้ สำนักงาน กทค. มีหน้าที่ในการตรวจสอบและติดตามการปฏิบัติตามเงื่อนไขทั้ง 7 ข้อดังกล่าวอย่างเคร่งครัด

เงื่อนไขข้อที่ 1

“ ห้ามมิให้ผู้ประกอบธุรกิจที่ได้รับอนุญาตให้รวมธุรกิจและผู้ประกอบธุรกิจที่มีสถานะเสมือนเป็นหน่วยธุรกิจเดียวกัน กระทำการรวมธุรกิจกับผู้ประกอบธุรกิจรายอื่นในตลาดร้านค้าปลีกค้าส่งสมัยใหม่ สิ้นค้าอุปโภคบริโภค เป็นระยะเวลา 3 ปี ทั้งนี้ ไม่รวมถึงตลาดอีคอมเมิร์ซ (E-Commerce) ”

เหตุผลของการกำหนดเงื่อนไข

1. เพื่อป้องกันการกระจุกตัวเพิ่มขึ้นในตลาดค้าปลีกค้าส่งที่จะเป็นอุปสรรคต่อการแข่งขันในตลาด
2. เพื่อเป็นการเปิดโอกาสให้ผู้ประกอบธุรกิจที่เกี่ยวข้องในตลาดค้าปลีกค้าส่งสามารถปรับตัวได้ในการประกอบธุรกิจ ตลอดจนผู้บริโภคมีโอกาสในการเลือกซื้อขายสินค้าได้อย่างเหมาะสม อีกทั้งเปิดโอกาสให้ผู้ประกอบธุรกิจรายใหม่ (New Entrants) สามารถเข้าสู่ตลาดและดำเนินกิจการได้อย่างมั่นคง

ประโยชน์ที่คาดว่าจะได้รับ

1. ป้องกันและติดตามสภาพการกระจุกตัวของตลาดค้าปลีกค้าส่ง
2. ผู้ประกอบธุรกิจที่เกี่ยวข้องในตลาดค้าปลีกค้าส่งมีโอกาสปรับตัวในการประกอบธุรกิจ ตลอดจน ผู้บริโภคส่วนรวมมีโอกาสในการเลือกซื้อขายสินค้าได้อย่างเหมาะสม ผู้ประกอบธุรกิจในตลาดร้านค้าปลีกค้าส่งสมัยใหม่ สิ้นค้าอุปโภคบริโภครายใหม่ (New Entrants) มีจำนวนเพิ่มขึ้น เพื่อนำไปสู่การแข่งขันทางการค้าที่เพิ่มขึ้น

การรายงาน

สำนักงาน กวก. กำหนดให้ผู้ได้รับอนุญาตรายงานข้อมูล ดังต่อไปนี้

1. ให้รายงานการปฏิบัติตามกำหนดระยะเวลาและเงื่อนไขประกอบการอนุญาตรวมธุรกิจข้อ 1 ซึ่งกำหนดว่า “ห้ามมิให้ผู้ประกอบธุรกิจที่ได้รับอนุญาตให้รวมธุรกิจและผู้ประกอบธุรกิจที่มีสถานะเสมือนเป็นหน่วยธุรกิจเดียวกัน กระทำการรวมธุรกิจกับผู้ประกอบธุรกิจรายอื่นในตลาดร้านค้าปลีกค้าส่งสมัยใหม่ สิ้นค้าอุปโภคบริโภค เป็นระยะเวลา 3 ปี ทั้งนี้ ไม่รวมถึงตลาดอีคอมเมิร์ซ (E-Commerce)”
2. ให้รายงานการซื้อหุ้นหรือสินทรัพย์ของผู้ประกอบธุรกิจที่ได้รับอนุญาตให้รวมธุรกิจและผู้ประกอบธุรกิจที่มีสถานะเสมือนเป็นหน่วยธุรกิจเดียวกันจากผู้ประกอบธุรกิจรายอื่นในตลาดร้านค้าปลีกค้าส่งสมัยใหม่ สิ้นค้าอุปโภคบริโภค ไม่รวมถึงตลาดอีคอมเมิร์ซ (E-Commerce) โดยต้องรายงานภายใน 15 วัน เมื่อเข้าหลักเกณฑ์ ดังนี้
 - การเข้าซื้อหุ้นหรือได้มาซึ่งหุ้น ใบสำคัญแสดงสิทธิที่จะซื้อหุ้น หรือหลักทรัพย์อื่นที่อาจแปลงสภาพแห่งสิทธิเป็นหุ้นได้ ณ สิ้นวันใดวันหนึ่ง ตั้งแต่ร้อยละ 5 ขึ้นไปของจำนวนสิทธิออกเสียงทั้งหมดของผู้ประกอบธุรกิจรายอื่นที่อยู่ภายใต้บังคับของกฎหมายว่าด้วยตลาดหลักทรัพย์
 - การเข้าซื้อหุ้นหรือได้มาซึ่งหุ้นที่มีสิทธิออกเสียง ณ สิ้นวันใดวันหนึ่ง ตั้งแต่ร้อยละ 30 ขึ้นไปของจำนวนสิทธิออกเสียงทั้งหมดของผู้ประกอบธุรกิจรายอื่นที่อยู่นอกเหนือบังคับของกฎหมายว่าด้วยตลาดหลักทรัพย์
 - การเข้าซื้อสินทรัพย์ที่ใช้ในการประกอบธุรกิจตามปกติของผู้ประกอบธุรกิจอื่น ตั้งแต่ร้อยละ 30 ขึ้นไปของมูลค่าสินทรัพย์ที่ใช้ในการประกอบธุรกิจตามปกติทั้งหมดตามรอบปีบัญชีที่ผ่านมาของผู้ประกอบธุรกิจรายอื่นนั้น ทั้งนี้ มูลค่าของสินทรัพย์ที่เข้าซื้อจะพิจารณาจากมูลค่าทางบัญชี ณ วันที่ตกลงซื้อหรือเข้าซื้อแล้วแต่กรณี





การตรวจสอบ

1. ตรวจสอบรายงานการเข้าซื้อหุ้นหรือสินทรัพย์ (เฉพาะในประเทศ)

สำนักงาน กค. ตรวจสอบรายงานการซื้อหุ้นหรือสินทรัพย์ของ CP และ LOTUS'S รวมถึงผู้ประกอบธุรกิจที่มีสถานะเสมือนเป็นหน่วยธุรกิจเดียวกัน (Single Economic Entity) แต่ละราย โดยหากจะมีการเข้าซื้อหุ้นหรือสินทรัพย์ที่เข้าใกล้เกณฑ์การรวมธุรกิจ ตามกฎหมายการแข่งขันทางการค้า จะต้อง มีหน้าที่ในการแจ้งต่อสำนักงาน กค. ภายใน 15 วัน

2. ติดตามข่าวสารการซื้อหุ้นและสินทรัพย์

ติดตามข้อมูลการซื้อหุ้นหรือสินทรัพย์ จากแหล่งข้อมูลต่าง ๆ ได้แก่

- ตลาดหลักทรัพย์แห่งประเทศไทย 
- กรมพัฒนาธุรกิจการค้า กระทรวงพาณิชย์ 
- แหล่งข่าวทั่วไป 
- ข้อมูลการร้องเรียนมายังสำนักงาน กค. 

3. ตรวจสอบการเปลี่ยนแปลงผู้ถือหุ้นของทุกบริษัทในกรมพัฒนาธุรกิจการค้า

ตรวจสอบและติดตามรายชื่อผู้ถือหุ้นของแต่ละบริษัท รวมถึงเฝ้าระวังการเปลี่ยนแปลงรายชื่อผู้ถือหุ้นของบริษัทในหมวดธุรกิจที่เกี่ยวข้องกับตลาดร้านค้าปลีกค้าส่งสมัยใหม่สินค้าอุปโภคบริโภค โดยเชื่อมต่อข้อมูลจากกรมพัฒนาธุรกิจการค้า

ผลการตรวจสอบ

สำนักงาน กค. ตรวจสอบพบว่า

1. ผู้ได้รับอนุญาตรวมธุรกิจได้มีหนังสือยืนยันการปฏิบัติตามกำหนดระยะเวลาและเงื่อนไขข้อที่ 1
2. ผู้ได้รับอนุญาตรวมธุรกิจไม่มีการซื้อหุ้นหรือสินทรัพย์ (เฉพาะในประเทศ) ถึงเกณฑ์ที่สำนักงาน กค. กำหนด



เงื่อนไขข้อที่ 2

“ ให้บริษัท ซีพี ออลล์ จำกัด (มหาชน) และบริษัท เอก-ชัย ดีสทริบิวชั่น ซิสเทม จำกัด เพิ่มสัดส่วนของยอดขายสินค้าที่มาจากผู้ประกอบการธุรกิจขนาดกลางและขนาดย่อม (SMEs) ประกอบด้วย กลุ่มสินค้าเกษตร สินค้าเกษตรชุมชน สินค้าชุมชน สินค้าวิสาหกิจชุมชนหรือผลิตภัณฑ์ท้องถิ่น (OTOP) และกลุ่มสินค้าอื่น ๆ ของร้านเซเว่น อีเลฟเว่น และเอสโก สโตร์ส รวมกันทุกรูปแบบ ในอัตราเพิ่มขึ้นจากปีที่ผ่านมา ไม่น้อยกว่าร้อยละ 10 ต่อปี เป็นระยะเวลา 5 ปี ทั้งนี้ ให้ใช้หลักเกณฑ์ผู้ประกอบการธุรกิจขนาดกลางและขนาดย่อม (SMEs) ตามความในกฎหมายว่าด้วยการกำหนดลักษณะของวิสาหกิจขนาดกลางและขนาดย่อม ”

เหตุผลของการกำหนดเงื่อนไข

1. เพื่อส่งเสริมการประกอบธุรกิจของ SMEs ให้มีช่องทางการจัดจำหน่ายสินค้าเพิ่มขึ้น และส่งเสริมให้ SMEs เกิดการพัฒนาคุณภาพสินค้า และเชื่อมโยงเข้าสู่ห่วงโซ่อุปทานของธุรกิจขนาดใหญ่ผ่าน CP และ LOTUS'S
2. เพื่อป้องกันผลกระทบจากการรุกคืบในแนวตั้งอันเป็นผลจากการรวมธุรกิจที่อาจจะมีผลต่อโอกาสในการเจริญเติบโตของ SMEs และขีดความสามารถในการแข่งขัน

ประโยชน์ที่คาดว่าจะได้รับ

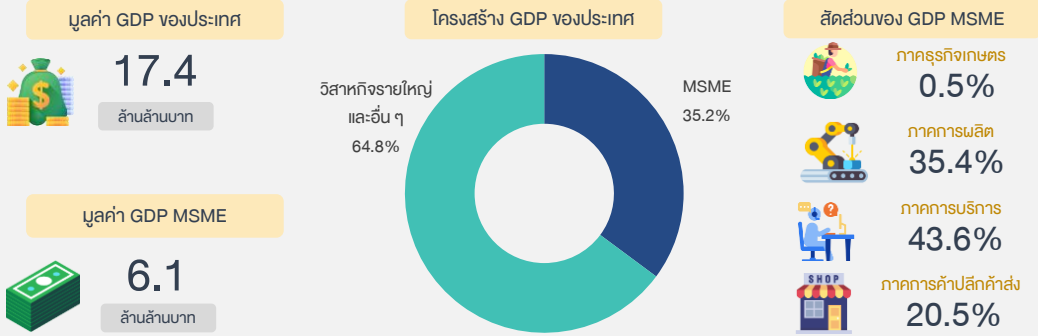
1. SMEs ได้รับการส่งเสริมให้สามารถเพิ่มยอดขายสินค้าผ่านช่องทางของ CP และ LOTUS'S ได้ไม่น้อยกว่าที่เงื่อนไขกำหนด และเป็นฐานการขยายตัวของ SMEs จากประโยชน์ที่ได้รับจากการเจริญเติบโตของภาคค้าปลีกค้าส่ง
2. SMEs รายใหม่ได้รับโอกาสทางการค้าในการประกอบธุรกิจร่วมกับผู้ประกอบการรายใหญ่ในตลาดค้าปลีกค้าส่ง ซึ่งจะส่งผลให้เกิดการพัฒนาศักยภาพด้านต่าง ๆ
3. ข้อมูลที่ได้รับสามารถนำไปใช้ในการต่อยอดเพื่อการส่งเสริมและพัฒนา SMEs (โดยเฉพาะกลุ่ม SMEs ที่มีการขยายตัวในอัตราที่น้อยกว่าร้อยละ 10) โดยการสร้างความร่วมมือระหว่างหน่วยงานที่เกี่ยวข้อง เช่น สำนักงานวิสาหกิจขนาดกลางและขนาดย่อม (สสว.) และกรมพัฒนาธุรกิจการค้า เป็นต้น

การรายงาน

สำนักงาน กวก. กำหนดให้ผู้ได้รับอนุญาตรายงานข้อมูล ดังต่อไปนี้

1. ให้รายงานแผนการดำเนินงานในการเพิ่มสัดส่วนของยอดขายสินค้าที่มาจากผู้ประกอบการธุรกิจขนาดกลางและขนาดย่อม (SMEs)
2. ให้รายงานข้อมูลของผู้ผลิตและผู้จำหน่ายสินค้าหรือวัตถุดิบที่เป็นผู้ประกอบการธุรกิจขนาดกลางและขนาดย่อม (SMEs) และยอดซื้อสินค้าของแต่ละราย
3. ให้รายงานข้อมูลของผู้ผลิตและผู้จัดจำหน่ายสินค้าหรือวัตถุดิบที่เป็นผู้ประกอบการรายใหญ่ โดยระบุหมวดสินค้า

ภาพรวมของ MSME ปี 2565



ที่มา : สำนักงานสภาพัฒนาการเศรษฐกิจและสังคมแห่งชาติ, สำนักงานส่งเสริมวิสาหกิจขนาดกลางและขนาดย่อม (สสว.)

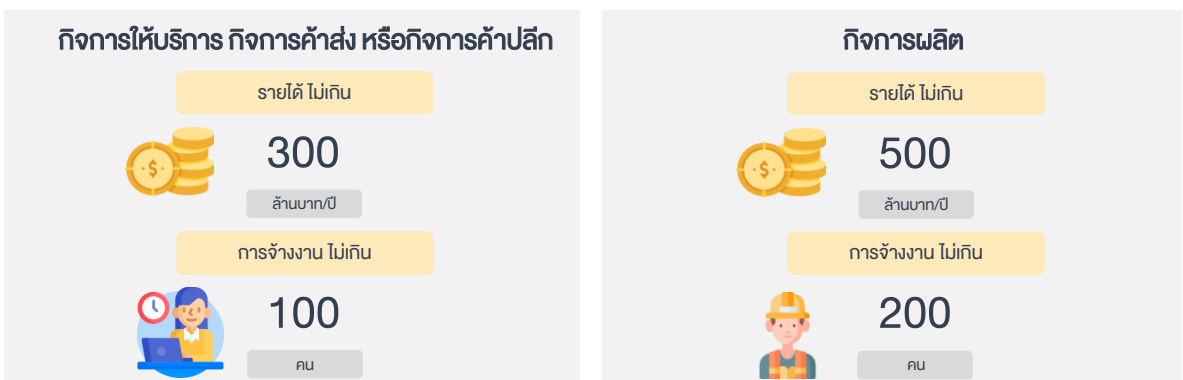
ในปี 2565 ผลิตภัณฑ์มวลรวมในประเทศ (GDP) ณ ราคาปัจจุบัน มีมูลค่า 17.4 ล้านล้านบาท โดย GDP MSME มีมูลค่า 6.1 ล้านล้านบาท หรือคิดเป็นสัดส่วนร้อยละ 35.2 ของ GDP ของประเทศ ทั้งนี้ โดยแผนพัฒนาเศรษฐกิจและสังคมแห่งชาติฉบับที่ 13 (พ.ศ. 2566 - 2570) ได้กำหนดเป้าหมายไว้ที่สัดส่วนร้อยละ 40 ภายในปี 2570 แสดงให้เห็นว่า MSME มีบทบาทสำคัญต่อการเจริญเติบโตทางเศรษฐกิจของประเทศในภาพรวม ทั้งในภาคธุรกิจ การเกษตร การผลิต การบริการ และการค้าปลีกค้าส่ง

การตรวจสอบ

1. พิจารณา **สถานะ SMEs ที่เป็นผู้ค้าของ CP และ LOTUS'S** โดยใช้เกณฑ์ที่กำหนดในกฎกระทรวง กำหนดลักษณะวิสาหกิจขนาดกลางและขนาดย่อม พ.ศ. 2562
2. พิจารณาเฉพาะ SMEs ที่ไม่เป็น **บริษัทในเครือของธุรกิจขนาดใหญ่ รวมถึงบริษัทในเครือเดียวกันกับ CP และ LOTUS'S** หรือเป็นบริษัทสาขาหรือตัวแทนจากต่างประเทศ
3. พิจารณาเฉพาะ SMEs ที่ไม่เป็น **ภาครัฐ** (มหาวิทยาลัย มูลนิธิ โครงการหลวง รัฐวิสาหกิจ องค์กรมหาชน หรือหน่วยงานอื่นของรัฐ)
4. พิจารณา **ยอดขายสินค้าที่มาจาก SMEs** ในกลุ่มดังกล่าว (ตามลักษณะที่กำหนดในข้อ 1-3) จำแนกออกเป็น กลุ่มสินค้าเกษตร สินค้าเกษตรชุมชน สินค้าชุมชน สินค้าวิสาหกิจชุมชนหรือผลิตภัณฑ์ท้องถิ่น (OTOP) และกลุ่มสินค้าอื่น ๆ

ผู้ประกอบการธุรกิจขนาดกลางและขนาดย่อม (Small and Medium Enterprises : SMEs)

มีลักษณะดังต่อไปนี้



ที่มา : กฎกระทรวง กำหนดลักษณะวิสาหกิจขนาดกลางและขนาดย่อม พ.ศ. 2562

ผลการตรวจสอบ

ผู้ได้รับอนุญาตรวมธุรกิจเพิ่มยอดขายสินค้าปี 2565 ที่มาจาก SMEs ได้มากกว่าร้อยละ 10 จากปี 2564 ซึ่งเป็นการปฏิบัติตามเงื่อนไขข้อที่ 2

ในปี 2565 จำนวน SMEs ที่เป็นคู่ค้ากับ CP และ LOTUS'S มีจำนวนรวมทั้งสิ้น 2,619 ราย ซึ่งมีจำนวน SMEs เพิ่มขึ้นถึง 351 ราย เช่นเดียวกับจำนวน non-SMEs มีจำนวนเพิ่มขึ้น 98 ราย

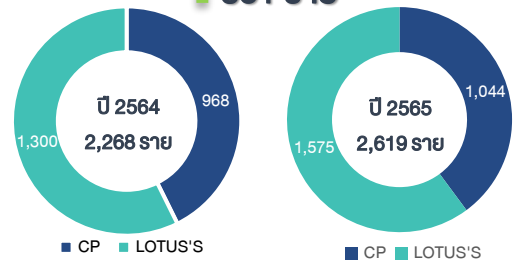
ทั้งนี้ ผู้ประกอบธุรกิจที่ได้รับอนุญาตให้รวมธุรกิจมีการเพิ่มของยอดขายสินค้าที่มาจาก SMEs ปี 2565 ในอัตรามากกว่าร้อยละ 10 ซึ่งเป็นไปตามเงื่อนไขประกอบการอนุญาตรวมธุรกิจข้างต้น โดยยอดขายสินค้าที่มาจาก SMEs ประกอบด้วย สินค้าวิสาหกิจชุมชน/OTOP (ลดลงร้อยละ 12.5) กลุ่มสินค้าเกษตร/สินค้าเกษตรชุมชน (ลดลงร้อยละ 8) และกลุ่มสินค้าอื่น ๆ (เพิ่มขึ้นร้อยละ 18.4)

จากข้อมูลข้างต้น แสดงให้เห็นว่า การกำหนดเงื่อนไขของ กกค. มีส่วนช่วยส่งเสริม SMEs ในการเพิ่มยอดขายสินค้าของ SMEs ผ่านช่องทางของ CP และ LOTUS'S เพื่อปกป้องให้ SMEs ซึ่งเป็นฐานการค้าและการผลิตที่สำคัญของไทยได้รับประโยชน์ในทางธุรกิจภายหลังการควบรวมธุรกิจ สามารถช่วยส่งเสริม SMEs ในกลุ่มคู่ค้ารายเดิมและรายใหม่ของ CP และ LOTUS'S แม้ภายใต้สภาวะตลาดที่ได้รับผลกระทบจากสถานการณ์การแพร่ระบาดของโรคโควิด-19 ซึ่งส่งผลกระทบต่อภาคการค้าปลีกและค้าส่งเป็นอย่างมาก

จำนวน SMEs

ที่เป็นคู่ค้ากับ CP และ LOTUS'S

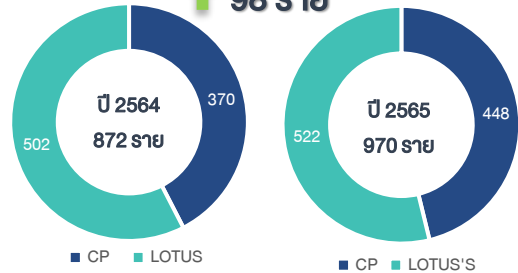
↑ 351 ราย



จำนวน non-SMEs

ที่เป็นคู่ค้ากับ CP และ LOTUS'S

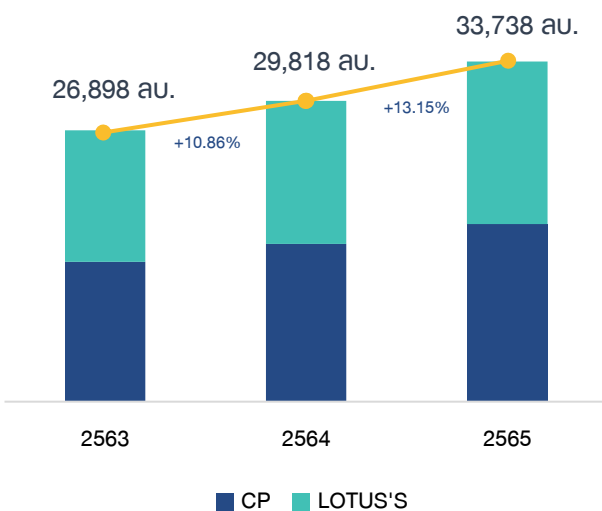
↑ 98 ราย



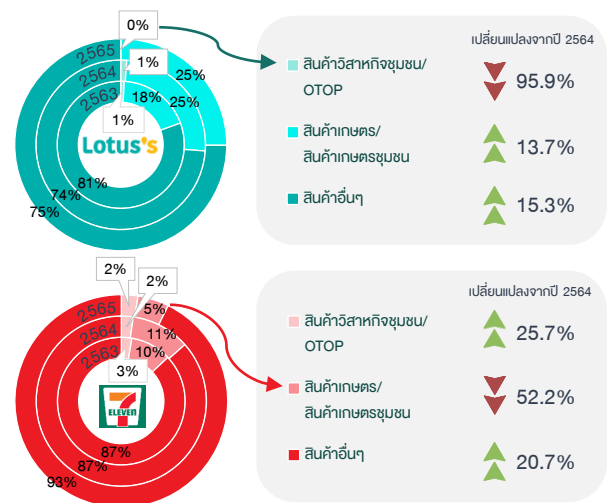
ยอดขายสินค้าที่มาจาก SMEs ปี 2565



13.15% จากปี 2564



ยอดขายสินค้าที่มาจาก SMEs แยกตามกลุ่มสินค้า ปี 2564



ที่มา: คำานวนโดย TCCT จากข้อมูลบริษัท ซีพี ออลล์ จำกัด (มหาชน) และบริษัท เอก-ชัย ดิสทริบิวชั่น ซิสเทม จำกัด

เงื่อนไขข้อที่ 3

“ ห้ามมิให้ผู้ประกอบธุรกิจที่ได้รับอนุญาตให้รวมธุรกิจและผู้ประกอบธุรกิจที่มีสถานะเสมือนเป็นหน่วยธุรกิจเดียวกันในตลาดร้านค้าปลีกค้าส่งสมัยใหม่สินค้าอุปโภคบริโภค ใช้ข้อมูลร่วมกันหรือแลกเปลี่ยนข้อมูลด้านการตลาดที่เกี่ยวข้องกับผู้ผลิตและผู้จัดจำหน่ายสินค้าหรือวัตถุดิบ โดยให้ถือว่าเป็นความลับทางการค้า ”

เหตุผลของการกำหนดเงื่อนไข

1. CP และ LOTUS'S อาจมีการใช้หรือแลกเปลี่ยนข้อมูลทางการค้าร่วมกันหลังการรวมธุรกิจ เพื่อสร้างอำนาจต่อรองที่เหนือกว่าคู่ค้าของตน โดยที่ข้อมูลดังกล่าวอาจเป็น ราคาขายส่ง ปริมาณการขาย ไปรษณีย์ หรือเงื่อนไขพิเศษแบบท้ายสัญญา ซึ่งถือเป็นข้อมูลที่มีความอ่อนไหวต่อการแข่งขัน (Commercially Sensitive Information) และการแลกเปลี่ยนข้อมูลดังกล่าวระหว่างกันอาจทำให้คู่ค้าได้รับผลกระทบได้
2. CP และ LOTUS'S พึงดำเนินการให้มีระบบการจำกัดการใช้ข้อมูลภายใน (Information Barriers) ระหว่าง CP และ LOTUS'S เพื่อให้สามารถปฏิบัติตามหน้าที่การเก็บรักษาความลับภายใต้เงื่อนไขที่ตกลงกับคู่ค้าทางธุรกิจ และข้อกำหนดทางกฎหมายที่เกี่ยวข้องกับการเก็บรักษาความลับของเงื่อนไขทางการค้า

ประโยชน์ที่คาดว่าจะได้รับ

1. CP และ LOTUS'S ไม่สามารถเพิ่มอำนาจต่อรองกับคู่ค้าอย่างไม่เป็นธรรม จากการใช้หรือแลกเปลี่ยนข้อมูลทางการค้าระหว่างกัน
2. ข้อมูลของคู่ค้ายังคงได้รับการคุ้มครองให้เป็นข้อมูลความลับทางการค้า โดยที่ข้อมูลการค้าขายกับ CP และ LOTUS'S จะต้องไม่ถูกเปิดเผยระหว่างกัน เพื่อนำไปสู่การใช้ประโยชน์จากข้อมูลทางการค้าดังกล่าวอย่างไม่เป็นธรรม

การรายงาน

สำนักงาน กทค. กำหนดให้ผู้ได้รับอนุญาต รายงานข้อมูลดังต่อไปนี้

1. ให้รายงานการปฏิบัติตามกำหนดระยะเวลาและเงื่อนไขประกอบการอนุญาตรวมธุรกิจข้อ 3 ซึ่งกำหนดว่า “ห้ามมิให้ผู้ประกอบธุรกิจที่ได้รับอนุญาตให้รวมธุรกิจและผู้ประกอบธุรกิจที่มีสถานะเสมือนเป็นหน่วยธุรกิจเดียวกันในตลาดร้านค้าปลีกค้าส่งสมัยใหม่สินค้าอุปโภคบริโภค ใช้ข้อมูลร่วมกันหรือแลกเปลี่ยนข้อมูลด้านการตลาดที่เกี่ยวข้องกับผู้ผลิตและผู้จำหน่ายสินค้าหรือวัตถุดิบ โดยให้ถือว่าเป็นความลับทางการค้า”
2. ให้รายงานการวางแผนและจัดทำระบบการบริหารจัดการข้อมูลด้านการตลาดฯ ของคู่ค้า โดยที่ทั้ง 2 บริษัทต้องแยกเป็นอิสระจากกัน รวมถึงจำกัดการเข้าถึงและการใช้งานข้อมูลที่เกี่ยวข้องกับคู่ค้า ของผู้บริหารและพนักงาน

การตรวจสอบ

1. กำกับดูแลและติดตามการดำเนินการของบริษัทที่เกี่ยวข้องอย่างเคร่งครัด

สำนักงาน กวก. ได้ดำเนินการกำกับดูแลและติดตามเกี่ยวกับการแลกเปลี่ยนข้อมูลความลับทางการค้าของคู่ค้าตามเงื่อนไขข้อที่ 3 โดยเฉพาะกรณีการโอนกิจการทั้งหมดของ LOTUS'S ให้กับ MAKRO โดยสำนักงาน กวก. ได้ให้รายงานแผนการป้องกันการแลกเปลี่ยนข้อมูลระหว่างกัน ซึ่งต้องเป็นไปตามเงื่อนไข พร้อมทั้งกำกับให้บริษัทต้องปฏิบัติตามแผนดังกล่าวอย่างเคร่งครัด

2. ประชาสัมพันธ์และเพิ่มช่องทางการร้องเรียน

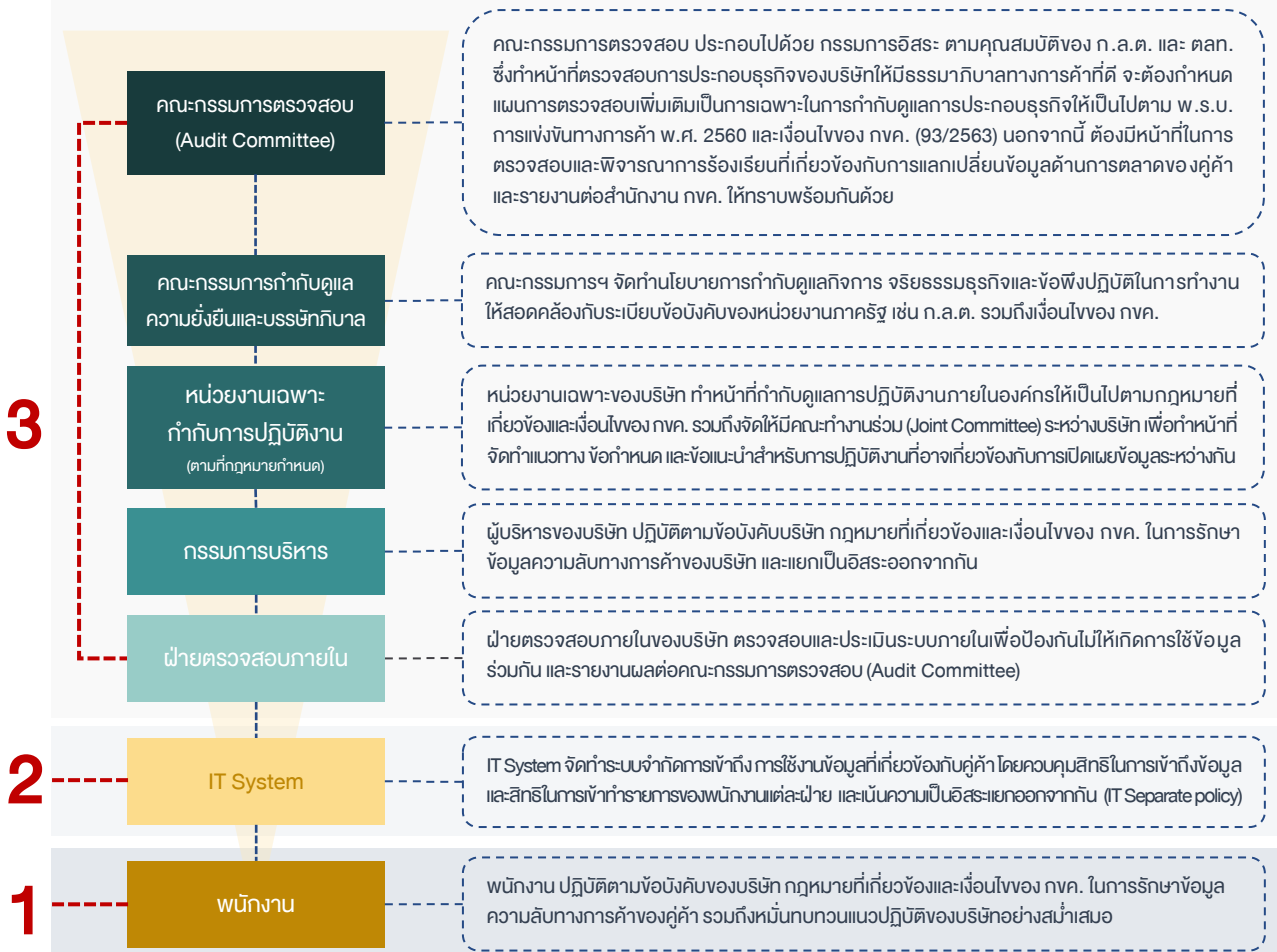
สำนักงาน กวก. ได้ประชาสัมพันธ์ช่องทางการร้องเรียนให้คู่ค้าทราบ รวมถึงเพิ่มช่องทางการร้องเรียนให้คู่ค้าร้องเรียนได้สะดวกเพิ่มขึ้น ในกรณีที่คู่ค้าได้รับความไม่เป็นธรรมอันเกิดจากการที่ CP และ LOTUS'S รวมถึง MAKRO ได้ใช้หรือแลกเปลี่ยนข้อมูลด้านการตลาดระหว่างกันในการต่อรองกับคู่ค้า

3. กำหนดหน้าที่ให้บริษัทต้องรักษาความลับของคู่ค้า

สำนักงาน กวก. ได้กำหนดแนวทางในการเก็บรักษาข้อมูลความลับทางการค้าของคู่ค้า ของแต่ละบริษัทที่เกี่ยวข้อง ให้เป็นไปตาม พ.ร.บ. การแข่งขันทางการค้า พ.ศ. 2560 และเงื่อนไขของ กวก. (93/2563) รวมถึงกำกับให้บทวนการปฏิบัติตามอย่างเคร่งครัด โดยมีรายละเอียดดังนี้

- 1) การจัดทำระเบียบว่าด้วยการสื่อสารภายในองค์กรและการฝึกอบรมพนักงานในการใช้ข้อมูลที่เกี่ยวข้องกับคู่ค้าของแต่ละฝ่าย และมีบทลงโทษ
- 2) การวางระบบเทคโนโลยีสารสนเทศ (IT) แยกแต่ละบริษัท โดยต้องมีการระบุตัวตนและป้องกันการเข้าถึงข้อมูลจากบุคคลที่ไม่เกี่ยวข้อง
- 3) การตรวจสอบการเข้าถึง การใช้ และการแลกเปลี่ยนข้อมูลภายในองค์กร โดยมีคณะกรรมการหรือหน่วยงานในการตรวจสอบการดำเนินการ

กำหนดหน้าที่ในการเก็บรักษาข้อมูลความลับทางการค้าของคู่ค้า



ผลการตรวจสอบ

สำนักงาน กวก. ตรวจสอบแล้ว ยังไม่พบการใช้ข้อมูลร่วมกันหรือแลกเปลี่ยนข้อมูลด้านการตลาดที่เกี่ยวข้องกับผู้ผลิตและผู้จัดจำหน่ายสินค้าหรือวัตถุดิบ รวมถึงยังไม่มีเรื่องร้องเรียนจากคู่ค้า ทั้งนี้ สำนักงาน กวก. จะดำเนินการติดตามและตรวจสอบต่อไป

เงื่อนไขข้อที่ 4

“ ให้บริษัท เอก-ชัย ดีสทริบิวชั่น ซิสเทม จำกัด คงไว้ซึ่งเงื่อนไขของสัญญาและข้อตกลงระหว่างผู้ผลิตและผู้จัดจำหน่ายสินค้าหรือวัตถุดิบรายเดิม ที่ได้มีการทำสัญญาหรือข้อตกลงไว้ เป็นระยะเวลา 2 ปี เว้นแต่เป็นการเปลี่ยนแปลงเงื่อนไขของสัญญาที่เป็นคุณหรือเป็นประโยชน์ต่อผู้ผลิตและผู้จัดจำหน่ายสินค้าหรือวัตถุดิบรายเดิม และต้องได้รับการยินยอมจากผู้ผลิตและผู้จัดจำหน่ายสินค้าหรือวัตถุดิบนั้น ๆ ด้วย ”

เหตุผลของการกำหนดเงื่อนไข

เพื่อเป็นการป้องกันมิให้เกิดการใช้อำนาจตลาดในแนวตั้งจาก CP เนื่องจาก CP ได้กลายเป็นเจ้าของ LOTUS'S ภายหลังกการรวมธุรกิจ ส่งผลให้ CP อาจใช้อำนาจตลาดดังกล่าวในการเปลี่ยนแปลงเงื่อนไขในสัญญาหรือข้อตกลงระหว่างคู่ค้ารายเดิมของ LOTUS'S เป็นไปในทางที่เป็นโทษ หรือไม่เป็นประโยชน์ต่อคู่ค้ารายเดิมดังกล่าว รวมถึงอาจมีความเป็นไปได้ที่จะเปลี่ยนคู่ค้าของ LOTUS'S มาเป็นบริษัทในเครือของ CP แทน

ประโยชน์ที่คาดว่าจะได้รับ

1. คู่ค้ารายเดิมของ LOTUS'S ได้รับการคุ้มครองให้สามารถดำเนินธุรกิจภายใต้เงื่อนไขของสัญญาหรือข้อตกลงเดิมได้ต่อไป ภายในช่วงระยะเวลา 2 ปี นับแต่วันที่รวมธุรกิจเสร็จสิ้น
2. คู่ค้ารายเดิมมีระยะเวลาในการปรับตัวเพื่อเตรียมรับมือกับการเปลี่ยนแปลงนโยบายบริหาร หรือการดำเนินการของ CP ที่เป็นเจ้าของ LOTUS'S ภายในช่วงระยะเวลา 2 ปี นับแต่วันที่รวมธุรกิจเสร็จสิ้น
3. เปิดโอกาสให้มีการเปลี่ยนแปลงเงื่อนไขของสัญญาหรือข้อตกลง เฉพาะในกรณีที่ เป็นประโยชน์ต่อคู่ค้านั้นเท่านั้น ซึ่งต้องได้รับการยินยอมจากคู่ค้ารายดังกล่าวด้วย

การรายงาน

สำนักงาน กพค. กำหนดให้ผู้ได้รับอนุญาตรายงานข้อมูล ได้แก่ ข้อมูลการเปลี่ยนแปลงเงื่อนไขของสัญญาหรือข้อตกลงของบริษัท เอก-ชัย ดีสทริบิวชั่น ซิสเทม จำกัด พร้อมเหตุผลประกอบการเปลี่ยนแปลง

การตรวจสอบ

1. ตรวจสอบข้อมูลการเปลี่ยนแปลงเงื่อนไขของสัญญาหรือข้อตกลงที่เกิดขึ้นระหว่าง LOTUS'S กับ คู่ค้ารายเดิม

สำนักงาน กคค. กำหนดให้ต้องไม่มีการเปลี่ยนแปลงเงื่อนไขของสัญญาหรือข้อตกลงกับคู่ค้ารายเดิม หรือกรณีที่มีการเปลี่ยนแปลงสัญญาดังกล่าวต้องเป็นประโยชน์ต่อคู่ค้าและได้รับการยินยอมจากคู่ค้าเท่านั้น

จากการตรวจสอบพบว่า ในปี 2565 สัญญาที่ทาง LOTUS'S และคู่ค้ากระทำร่วมกัน มีการเปลี่ยนแปลง รหัสสินค้า (Stock Keeping Unit : SKU) จำนวนทั้งสิ้น 43,729 SKU (จากคู่ค้า จำนวน 2,321 ราย) สาเหตุส่วนใหญ่เกิดจากเป็นสินค้าที่ขายตามช่วงเวลาที่กำหนดหรือเฉพาะช่วงเทศกาลเท่านั้น จึงไม่มีการสั่งสินค้าต่อ (ร้อยละ 76.00) รองลงมา คือ เป็นสินค้าที่มี ยอดขายต่ำและมียอดคงค้างสต็อกมาก ซึ่งอาจทำให้ สินค้าเสื่อมสภาพเนื่องจากขายไม่ได้ (ร้อยละ 11.20) และเป็นสินค้าที่ทางคู่ค้าให้ทำการยกเลิกขาย และมีสินค้าตัวใหม่ทดแทน (ร้อยละ 4.42) ตามลำดับ อย่างไรก็ตาม การเปลี่ยนแปลง SKU ดังกล่าวเป็นการกระทำภายใต้เงื่อนไขของสัญญาหรือข้อตกลงที่ได้ตกลงกันไว้แล้ว

เหตุผลที่มีการเปลี่ยนแปลงจำนวน SKU กับคู่ค้า

	สาเหตุที่ SKU เปลี่ยนแปลง	จำนวน SKU ที่มีการเปลี่ยนแปลง	เกิดกับคู่ค้า
1	เป็นสินค้าที่ขายตามช่วงเวลาที่กำหนดหรือเฉพาะช่วงเทศกาลเท่านั้น	33,235 SKU (76.00%)	429 ราย
2	เป็นสินค้าที่มียอดขายต่ำและมียอดคงค้างสต็อกมาก ซึ่งอาจทำให้สินค้าเสื่อมสภาพเนื่องจากขายไม่ได้	4,897 SKU (11.20%)	874 ราย
3	เป็นสินค้าที่ทางคู่ค้าให้ทำการยกเลิกขายและมีสินค้าตัวใหม่ทดแทน	1,935 SKU (4.42%)	459 ราย

ที่มา: บริษัท เอก-ชัย ดีสทริบิวชั่น ซิสเทม จำกัด

2. ตรวจสอบข้อมูลจากคู่ค้ารายเดิมของ LOTUS'S เกี่ยวกับการเปลี่ยนแปลงเงื่อนไขของสัญญาหรือข้อตกลงที่เกิดขึ้น ในปี 2565

สำนักงาน กคค. ได้ดำเนินการสำรวจข้อมูลเบื้องต้นจากคู่ค้ารายเดิม โดยอยู่ระหว่างการดำเนินการสำรวจข้อมูลทั้งหมด ร่วมกับสถาบันการศึกษาหรือหน่วยงานภาครัฐและเอกชน ในการตรวจสอบเงื่อนไขทั้งหมดโดยละเอียด

3. ประชาสัมพันธ์และเพิ่มช่องทางร้องเรียน

สำนักงาน กคค. ได้ประชาสัมพันธ์ช่องทางร้องเรียนให้คู่ค้ารายเดิมของ LOTUS'S ได้รับทราบ เพื่อให้คู่ค้า SMEs ได้รับทราบสิทธิของตนเองในเรื่องการเปลี่ยนแปลงเงื่อนไขฯ กับคู่ค้ารายเดิม รวมถึงได้มีการเพิ่มช่องทางร้องเรียนให้สะดวกขึ้น

ผลการตรวจสอบ

สำนักงาน กคค. ตรวจสอบแล้วพบว่า ยังไม่พบการเปลี่ยนแปลงเงื่อนไขของสัญญาหรือข้อตกลงที่ LOTUS'S ได้ทำไว้กับคู่ค้ารายเดิม ซึ่งผลการตรวจสอบจากการสำรวจข้อมูลเบื้องต้น ยังไม่พบการกระทำที่เป็นการผิดเงื่อนไขในเรื่องการเปลี่ยนแปลงเงื่อนไขฯ กับคู่ค้ารายเดิม และอยู่ระหว่างการดำเนินการตรวจสอบข้อมูลทั้งหมด

เงื่อนไขข้อที่ 5

“ ให้บริษัท ซีพี ออลล์ จำกัด (มหาชน) และบริษัท เอก-ชัย ดีสทริบิวชั่น ซิสเทม จำกัด สนับสนุนผู้ประกอบการธุรกิจขนาดกลางและขนาดย่อม (SMEs) ตามความในกฎหมายว่าด้วยการกำหนดลักษณะของวิสาหกิจขนาดกลางและขนาดย่อม ให้ได้รับสิทธิประโยชน์ในการดำเนินธุรกิจเพิ่มขึ้น ด้วยการกำหนดระยะเวลาการให้สินเชื่อการค้าเป็นระยะเวลา 30 – 45 วันนับจากวันที่ยื่นเอกสารเรียกเก็บเงิน เป็นระยะเวลา 3 ปี จำนวนเป็น

5.1) กลุ่มสินค้าเกษตร สินค้าเกษตรชุมชน สินค้าชุมชน สินค้าวิสาหกิจชุมชนหรือผลิตภัณฑ์ท้องถิ่น (OTOP) ภายในระยะเวลาไม่เกิน 30 วัน และ

5.2) กลุ่มสินค้าอื่น ๆ ภายในระยะเวลาไม่เกิน 45 วัน

ทั้งนี้ กรณีข้อกำหนดระยะเวลาการให้สินเชื่อเดิมที่มีผลใช้บังคับก่อนคณะกรรมการการแข่งเงินทางการค้าออกคำสั่งนี้มีระยะเวลาการให้สินเชื่อน้อยกว่าที่คณะกรรมการการแข่งเงินทางการค้ากำหนดให้ใช้ข้อกำหนดระยะเวลาการให้สินเชื่อเดิม หรือกรณีที่มีกฎหมายกำหนดไว้เป็นการเฉพาะให้เป็นไปตามกฎหมายว่าด้วยการนั้น ”

เหตุผลของการกำหนดเงื่อนไข

1. CP และ LOTUS'S ซึ่งเป็นผู้ประกอบการธุรกิจขนาดใหญ่ อาจใช้อำนาจต่อรองที่เหนือกว่าเพื่อย้ายระยะเวลาการให้สินเชื่อการค้า (Credit Term) ของผู้ประกอบการธุรกิจขนาดกลางและขนาดย่อม (SMEs) ที่เป็นคู่ค้ากันให้ยาวนานขึ้น ซึ่งอาจส่งผลให้ SMEs ขาดสภาพคล่องในการประกอบธุรกิจ เนื่องจากเป็นผู้ประกอบการที่มีข้อจำกัดด้านเงินทุน ตลอดจนเงินสดสำหรับการใช้หมุนเวียนในกิจการมากที่สุด
2. สนับสนุนแนวนโยบายของรัฐ ตามแผนยุทธศาสตร์ชาติ 20 ปี ที่เล็งเห็นความสำคัญของ SMEs ที่มีต่อการเจริญเติบโตของประเทศ

ประโยชน์ที่คาดว่าจะได้รับ

1. SMEs ได้รับการคุ้มครองไม่ให้ CP และ LOTUS'S ซึ่งเป็นผู้ประกอบการธุรกิจขนาดใหญ่ ใช้อำนาจต่อรองที่เหนือกว่าเพื่อย้ายระยะเวลา Credit Term ให้ยาวนานขึ้น
2. เพิ่มสภาพคล่องในการประกอบธุรกิจให้กับ SMEs

การรายงาน

สำนักงาน กวก. กำหนดให้ผู้ได้รับอนุญาตรายงานข้อมูล ได้แก่ ข้อมูลของผู้ผลิตและผู้จัดจำหน่ายสินค้าหรือวัตถุดิบที่เป็นผู้ประกอบการธุรกิจขนาดกลางและขนาดย่อม (SMEs) เบื้องต้น และการกำหนดระยะเวลาในการให้สินเชื่อการค้า (Credit Term) ภายหลังจากการรวมธุรกิจ

การตรวจสอบ

1. ตรวจสอบ Credit Term ของ CP และ LOTUS'S ที่ได้ตกลงกันไว้กับ SMEs

สำนักงาน กทค. ได้ดำเนินการตรวจสอบการกำหนดระยะเวลาการให้สินเชื่อการค้า (Credit Term) ให้แก่ SMEs ที่เป็นคู่ค้ากับ CP และ LOTUS'S ในปี 2565 พบว่า CP มีการกำหนด Credit Term คิดเป็นจำนวนวันเฉลี่ยให้กับกลุ่มสินค้าเกษตร สินค้าเกษตรชุมชน สินค้าชุมชน สินค้าวิสาหกิจชุมชนหรือผลิตภัณฑ์ท้องถิ่น (OTOP) จำนวน 23.4 วัน และกลุ่มสินค้าอื่น ๆ จำนวน 37.3 วัน ในขณะที่ LOTUS'S มีการกำหนด Credit Term คิดเป็นจำนวนวันเฉลี่ยให้กับกลุ่มสินค้าเกษตร สินค้าเกษตรชุมชน สินค้าชุมชน สินค้าวิสาหกิจชุมชนหรือผลิตภัณฑ์ท้องถิ่น (OTOP) จำนวน 16.7 วัน และกลุ่มสินค้าอื่น ๆ จำนวน 40.2 วัน

กลุ่มสินค้าเกษตร สินค้าเกษตรชุมชน สินค้าชุมชน
สินค้าวิสาหกิจชุมชนหรือผลิตภัณฑ์ท้องถิ่น (OTOP)



จำนวน Credit Term เฉลี่ย

23.4 วัน

Lotus's **16.7** วัน



กลุ่มสินค้าอื่น ๆ



จำนวน Credit Term เฉลี่ย

37.3 วัน

Lotus's **40.2** วัน



ที่มา: ค่าเฉลี่ยโดย TCCT จากข้อมูลบริษัท ซีพี ออลล์ จำกัด (มหาชน) และบริษัท เอก-ชัย ดิสทริบิวชั่น ซิสเทม จำกัด

2. สํารวจข้อมูลจาก SMEs เพื่อตรวจสอบระยะเวลา Credit Term ที่ตกลงไว้กับ CP และ LOTUS'S

สำนักงาน กทค. ได้ดำเนินการสำรวจข้อมูลเบื้องต้นกับ SMEs ที่เป็นคู่ค้าของ CP และ LOTUS'S ในปี 2565 โดยอยู่ระหว่างการดำเนินการสำรวจข้อมูลทั้งหมด ร่วมกับสถาบันการศึกษาหรือหน่วยงานภาครัฐและเอกชน ในการสำรวจข้อมูล Credit Term ทั้งหมดโดยละเอียด

3. ประชาสัมพันธ์และเพิ่มช่องทางร้องเรียน

สำนักงาน กทค. ได้ประชาสัมพันธ์ช่องทางร้องเรียนให้ SMEs ที่เป็นคู่ค้าของ CP และ LOTUS'S ได้รับทราบ เพื่อให้คู่ค้า SMEs ได้รับทราบสิทธิของตนเองในเรื่อง Credit Term รวมถึงได้มีการเพิ่มช่องทางร้องเรียนให้สะดวกขึ้น

ผลการตรวจสอบ

สำนักงาน กทค. ตรวจสอบแล้วพบว่า ผู้ได้รับอนุญาตให้รวมธุรกิจได้รายงานข้อมูลของผู้ผลิตและผู้จัดจำหน่ายสินค้าหรือวัตถุดิบที่เป็นผู้ประกอบการธุรกิจขนาดกลางและขนาดย่อม (SMEs) โดยกำหนดระยะเวลาในการให้สินเชื่อ (Credit Term) ภายหลังจากการรวมธุรกิจ ตามระยะเวลาที่ กทค. กำหนด ซึ่งผลการสำรวจข้อมูลเบื้องต้นยังไม่พบการกระทำที่เป็นการผิดเงื่อนไขในเรื่อง Credit Term ของ SMEs และอยู่ระหว่างการดำเนินการตรวจสอบข้อมูลทั้งหมด

เงื่อนไขข้อที่ 6

“ ให้บริษัท ซีพี ออลล์ จำกัด (มหาชน) และบริษัท เอก-ชัย ดีสทริบิวชั่น ซิสเทม จำกัด รายงานผลการประกอบธุรกิจ ภายใต้การดำเนินการตามกำหนดระยะเวลาและเงื่อนไขที่ได้รับจากคณะกรรมการการแข่งขันทางการค้า เป็นรายไตรมาสหรือในระยะเวลาที่กำหนด ตามแบบที่สำนักงานคณะกรรมการการแข่งขันทางการค้ากำหนด เป็นระยะเวลา 3 ปี ”

เหตุผลของการกำหนดเงื่อนไข

1. เพื่อกำกับดูแลและติดตามการประกอบธุรกิจของ CP และ LOTUS'S
2. เพื่อติดตาม ศึกษาและวิเคราะห์การกระทำ และโอกาสการเข้าสู่ตลาดเชิงพื้นที่ในธุรกิจค้าปลีกสินค้าอุปโภคบริโภค
3. เพื่อศึกษาและวิเคราะห์รูปแบบการประกอบธุรกิจของ CP และ LOTUS'S ในธุรกิจค้าปลีกสินค้าอุปโภคบริโภค

ประโยชน์ที่คาดว่าจะได้รับ

1. แนวทางและมาตรการกำกับดูแลการประกอบธุรกิจค้าปลีกสินค้าอุปโภคบริโภค ที่เหมาะสมกับสภาพการค้าการแข่งขันในปัจจุบัน และสัญญาณที่บ่งชี้แนวโน้มในอนาคต
2. ข้อเสนอแนะเชิงนโยบายในการส่งเสริมการพัฒนากาการค้าปลีกของประเทศไทย และการกำหนดกรอบระเบียบกฎหมายที่จำเป็นในการกำกับดูแลธุรกิจค้าปลีกโดยเฉพาะ ที่สอดคล้องกับเป้าหมายเชิงนโยบายในการส่งเสริมการกระจายโอกาสทางธุรกิจ และป้องกันไม่ให้โครงสร้างตลาดกระจุกตัวมากขึ้น

การรายงาน

สำนักงาน กทค. กำหนดให้ผู้ได้รับอนุญาตรายงานข้อมูล ดังต่อไปนี้

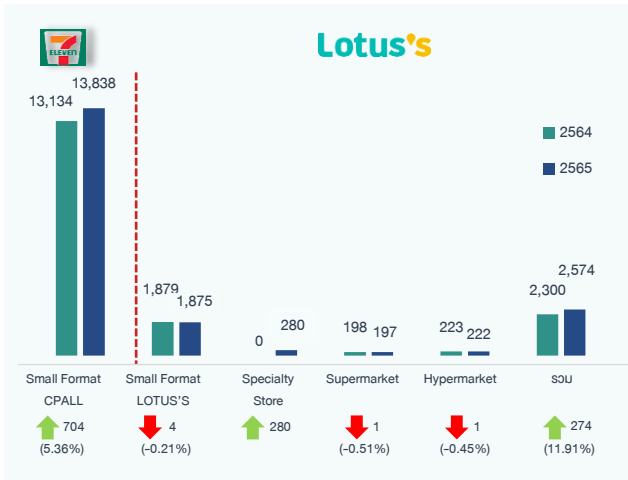
1. ข้อมูลสาขาทั้งหมด ของ CP และ LOTUS'S
2. ข้อมูลการขยายสาขา และยกเลิกสาขา ของ CP และ LOTUS'S
3. ข้อมูลยอดขาย จำแนกตามหมวดสินค้า ของ CP และ LOTUS'S

ผลการตรวจสอบ

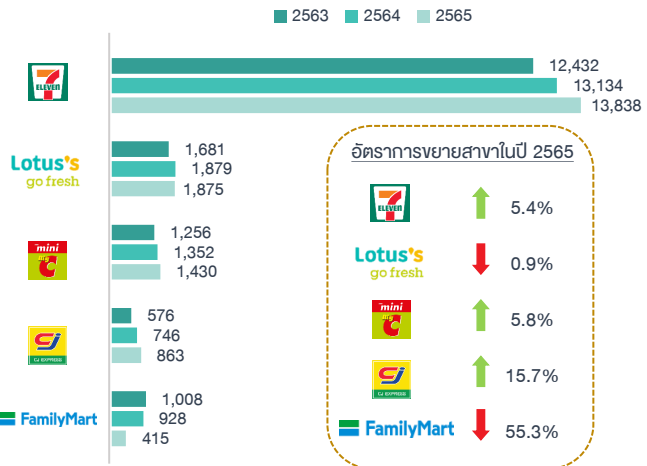
สำนักงาน กทค. ได้รับรายงานข้อมูลสาขาทั้งหมด ข้อมูลการขยายและยกเลิกสาขา รวมทั้งข้อมูลยอดขาย จำแนกตามหมวดสินค้า ของ CP และ LOTUS'S ครบถ้วนตามที่กำหนด

สำนักงาน กวก. ได้ศึกษาและวิเคราะห์ข้อมูลจำนวนสาขา สรุปได้ดังนี้

จำนวนสาขาทั้งหมดของ 7-Eleven และ Lotus's



จำนวนสาขาร้านค้าปลีกขนาดเล็ก



อัตราการขยายสาขาในปี 2565

- 7-Eleven: ↑ 5.4%
- Lotus's go fresh: ↓ 0.9%
- mini: ↑ 5.8%
- CJ Express: ↑ 15.7%
- FamilyMart: ↓ 55.3%

หมายเหตุ: บริษัท เจริญโภคภัณฑ์อาหาร จำกัด (มหาชน) ได้ขายทรัพย์สินบางส่วนที่เกี่ยวข้องกับการจัดจำหน่ายสินค้าเนื้อสัตว์และผลิตภัณฑ์อาหารให้กับลูกค้าทั่วไป (CP Freshmart) ให้แก่บริษัท เอก-ชัย ดีสทริบิวชั่น ซิสเทม จำกัด เมื่อวันที่ 1 ตุลาคม 2564

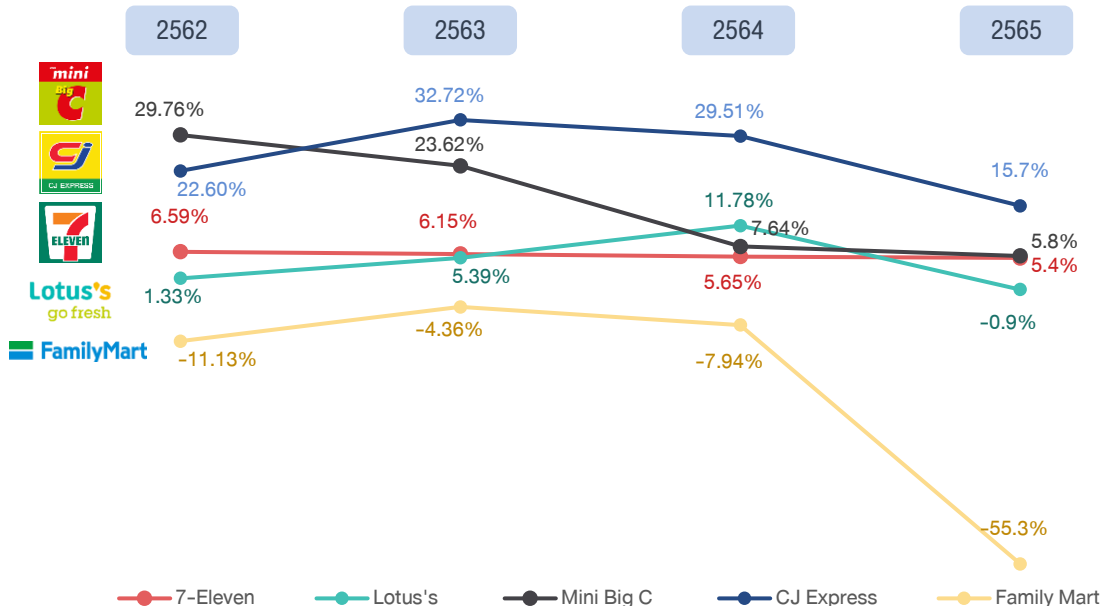
ที่มา: จำนวนโดย TCCT จากข้อมูลบริษัท ซีพี ออลล์ จำกัด (มหาชน) และบริษัท เอก-ชัย ดีสทริบิวชั่น ซิสเทม จำกัด Euromonitor และรายงานประจำปีของผู้ประกอบธุรกิจค้าปลีก

ที่มา: จำนวนโดย TCCT จากข้อมูลบริษัท ซีพี ออลล์ จำกัด (มหาชน) และบริษัท เอก-ชัย ดีสทริบิวชั่น ซิสเทม จำกัด

ในปี 2565 7-Eleven มีการขยายสาขาจำนวน 704 สาขา จากปี 2564 หรือคิดเป็นอัตราการขยายสาขา ร้อยละ 5.36 ขณะที่ Lotus's Go Fresh มีการลดจำนวนสาขาลงจำนวน 4 สาขา หรือคิดเป็นอัตราการเล็ก ร้อยละ 0.21 ซึ่งในปีนี้ โลตัสได้เข้ามาดำเนินการประกอบธุรกิจร้าน CP Freshmart แทนบริษัท เจริญโภคภัณฑ์อาหาร จำกัด (มหาชน) จำนวน 280 ร้าน ทำให้จำนวนสาขารวมภายใต้โลตัสเพิ่มขึ้นจากปี 2564 ร้อยละ 11.91

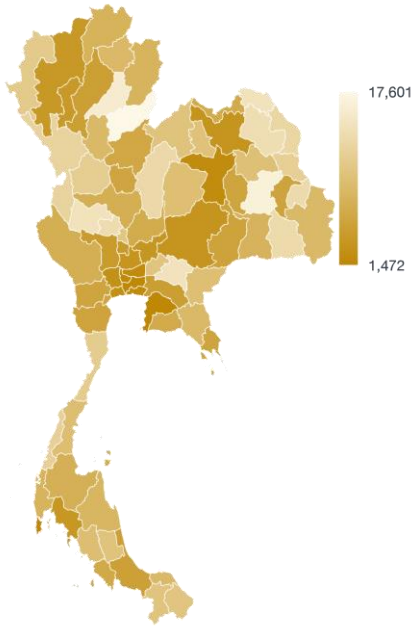
เมื่อพิจารณาถึงจำนวนร้านค้าปลีกขนาดเล็ก (Small Format) ในปี 2565 ของผู้ประกอบธุรกิจในตลาดร้านค้าส่งค้าปลีกสินค้าอุปโภคบริโภคสมัยใหม่ พบว่า ส่วนใหญ่มีแนวโน้มในการเพิ่มจำนวนสาขาขึ้นทุกปี เนื่องจากกำลังซื้อของประชากรโดยเฉพาะกลุ่มชนชั้นกลางดีขึ้น โดยจำนวนสาขามีการเติบโตอย่างต่อเนื่องในอัตราที่ชะลอตัว อย่างไรก็ตาม ในปี 2565 FamilyMart มีจำนวนสาขาลดลงสูงถึงร้อยละ 55.3 เนื่องจากมีการปรับเปลี่ยนร้านบางส่วนไปอยู่ในรูปแบบของ Tops Daily ซึ่งส่งผลมาจากพฤติกรรมของผู้บริโภคที่เปลี่ยนแปลงไป

อัตราการขยายสาขา



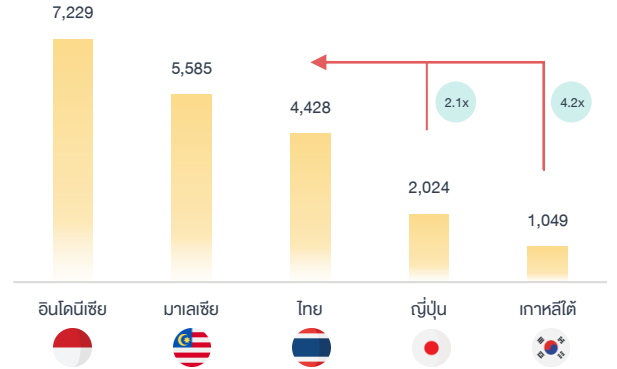
ที่มา: จำนวนโดย TCCT จากข้อมูลบริษัท ซีพี ออลล์ จำกัด (มหาชน) และบริษัท เอก-ชัย ดีสทริบิวชั่น ซิสเทม จำกัด Euromonitor และรายงานประจำปีของผู้ประกอบธุรกิจค้าปลีก

สัดส่วนของจำนวนประชากรต่อจำนวนสาขาของร้านค้าปลีกขนาดเล็ก เฉพาะร้าน 7-Eleven และ Lotus's Go Fresh ปี 2564



ที่มา: จำนวนโดย TCCT จากข้อมูลบริษัท ซีพี ออลล์ จำกัด (มหาชน) บริษัท เอก-ชัย ดิสทริบิวชั่นซิสเทม จำกัด และ สำนักบริหารการทะเบียน กรมการปกครอง กระทรวงมหาดไทย

เปรียบเทียบจำนวนประชากรต่อจำนวนสาขาของร้านค้าปลีกขนาดเล็กปี 2564



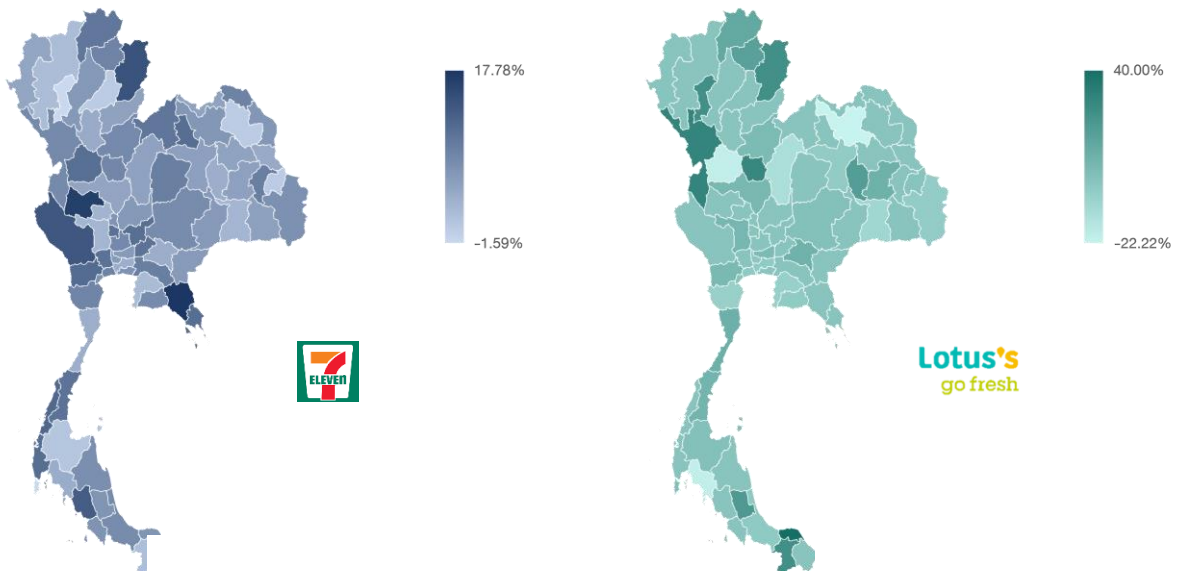
ที่มา: จำนวนโดย TCCT จากข้อมูล Euromonitor และ World bank ปี 2564

จากข้อมูลการเปรียบเทียบจำนวนประชากรต่อจำนวนสาขาของร้านค้าปลีกขนาดเล็ก ปี 2564 จะเห็นว่า ร้านค้าปลีกขนาดเล็กของประเทศที่มีกำลังซื้อสูงนั้นรองรับจำนวนประชากรที่เข้ารับบริการจำนวนไม่มากเมื่อเทียบกับประเทศที่มีกำลังซื้อต่ำ ทั้งนี้ ประเทศไทยมีสัดส่วนของจำนวนประชากรต่อจำนวนสาขาของร้านค้าปลีกขนาดเล็ก 4,428 คน ต่อ 1 ร้าน โดยเมื่อเปรียบเทียบกับเกาหลีใต้ และญี่ปุ่น สะท้อนให้เห็นถึงโอกาสในการเพิ่มจำนวนสาขาของร้านค้าปลีกได้อีกตามกำลังซื้อหรือรายได้ต่อหัวที่เพิ่มขึ้น

เมื่อพิจารณาจำนวนประชากรต่อจำนวนสาขาของร้านค้าปลีกขนาดเล็ก เฉพาะร้าน 7-Eleven และ Lotus's Go Fresh ปี 2564 พบว่า มีสัดส่วนเฉลี่ย 7,893 คน ต่อ 1 ร้าน โดยพื้นที่ที่มีสีเข้มแสดงให้เห็นถึงการกระจุกตัวของร้านค้าเมื่อเปรียบเทียบกับจำนวนประชากรในพื้นที่นั้น ๆ ซึ่งปัจจัยในการขยายสาขานอกจากต้องพิจารณาถึงจำนวนผู้บริโภคในพื้นที่ ยังต้องพิจารณาถึงกำลังซื้อ ก็กิจกรรมทางเศรษฐกิจ การท่องเที่ยว การขยายตัวของเมือง และแนวโน้มของพฤติกรรมผู้บริโภคด้วย

สำหรับปี 2565 อัตราการขยายสาขาของร้าน 7-Eleven จำแนกตามจังหวัด พบว่า จังหวัดที่มีอัตราการขยายสาขามากที่สุด คือ จังหวัดจันทบุรี (ร้อยละ 17.78) รองลงมาคือ จังหวัดอุทัยธานี (ร้อยละ 16.67) และจังหวัดน่าน (ร้อยละ 14.29) ตามลำดับ ในขณะที่ ร้าน Lotus's Go Fresh มีอัตราการขยายสาขามากที่สุดที่จังหวัดปัตตานี (ร้อยละ 40.00) รองลงมาคือ จังหวัดตาก (ร้อยละ 30.00) และจังหวัดพิจิตร (ร้อยละ 28.57) ตามลำดับ ซึ่งจากแผนภาพจะเห็นว่าทั้ง 7-Eleven และ Lotus's Go Fresh ยังเน้นการขยายสาขาไปยังจังหวัดท่องเที่ยวเพื่อรองรับการใช้จ่ายของนักท่องเที่ยวทั้งชาวไทยและต่างชาติที่เพิ่มขึ้นจากนโยบายของรัฐที่การท่องเที่ยวภายหลังจากสถานการณ์โควิด-19 ดีขึ้น รวมถึงมาตรการกระตุ้นการใช้จ่าย อาทิ คนละครึ่ง ซ้อปดีมีคืน และเราเที่ยวด้วยกัน

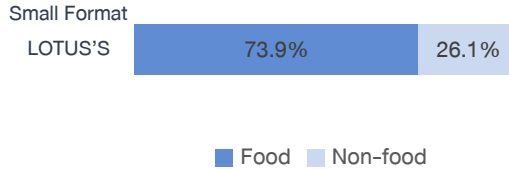
อัตราการขยายสาขาของร้านค้าปลีกขนาดเล็กในปี 2565



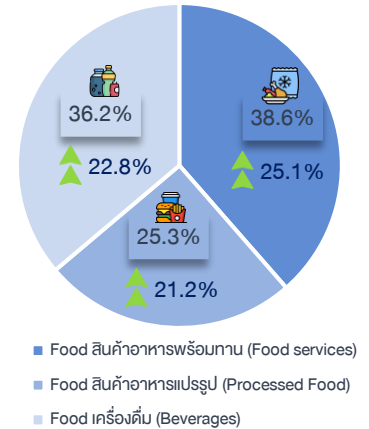
ที่มา: จำนวนโดย TCCT จากข้อมูลบริษัท ซีพี ออลล์ จำกัด (มหาชน) และบริษัท เอก-ชัย ดิสทริบิวชั่นซิสเทม จำกัด

สำนักงาน กคค. ได้ศึกษาและวิเคราะห์ข้อมูลยอดขาย สรุปได้ดังนี้

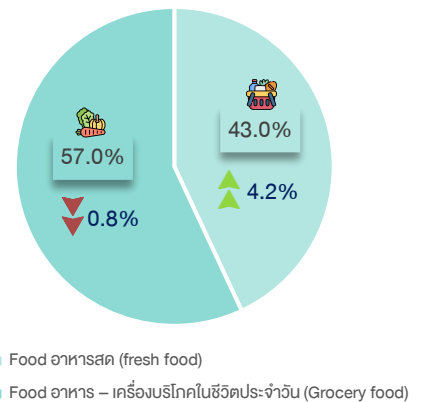
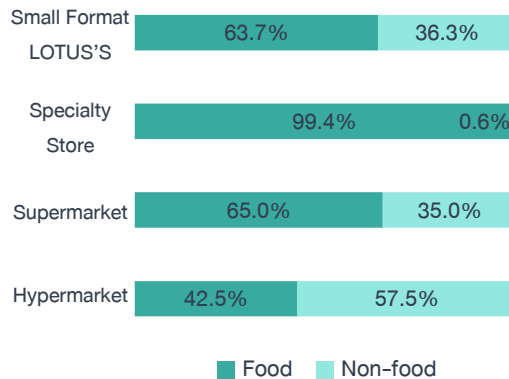
รายได้จากการขายสินค้า และการให้บริการ



สัดส่วนยอดขาย เฉพาะหมวดอาหาร



Lotus's



จากข้อมูลรายได้จากการขายสินค้าและการให้บริการปี 2565 ของ 7-Eleven และ Lotus's ทุกรูปแบบ พบว่ามีสัดส่วนรายได้เพิ่มขึ้นจากปี 2564 สืบเนื่องจากแนวโน้มของสถานการณ์โควิดที่ดีขึ้นจากปีก่อนหน้า ผู้บริโภคมีการใช้จ่ายเพิ่มมากขึ้น โดยเมื่อพิจารณารายได้จากการขายสินค้าของทั้ง 7-Eleven และ Lotus's จะเห็นว่ามีฐานรายได้ส่วนใหญ่มาจากการขายสินค้าหมวดอาหาร ยกเว้นร้านค้ารูปแบบ Hypermarket ของ Lotus's ที่มีรายได้จากการขายสินค้าที่ไม่ใช่อาหาร (Non-food) มากกว่า

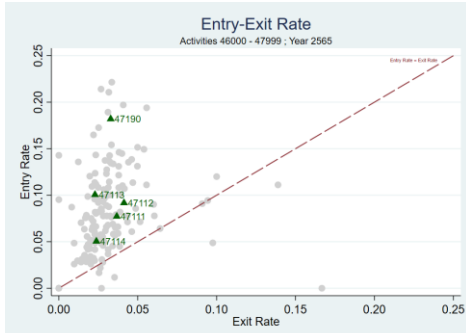
ทั้งนี้ เมื่อพิจารณาสัดส่วนยอดขายเฉพาะหมวดอาหาร (Food) ของร้านค้าปลีกขนาดเล็ก พบว่า 7-Eleven มีสัดส่วนยอดขายสินค้าอาหารพร้อมทานมากที่สุดอยู่ที่ประมาณ ร้อยละ 38.6 ของยอดขายเฉพาะหมวดอาหาร รองลงมาคือ เครื่องดื่ม ร้อยละ 36.2 และสินค้าอาหารแปรรูป ร้อยละ 25.3 จะเห็นว่ารูปแบบการดำเนินธุรกิจของ 7-Eleven เน้นการขายสินค้าอาหารพร้อมทานเพิ่มขึ้นโดยมียอดขายสินค้าอาหารพร้อมทานปี 2565 เพิ่มขึ้นถึงร้อยละ 25.1

สำหรับ Lotus's Go Fresh มีสัดส่วนยอดขายสินค้าอาหาร-เครื่องบริโภคในชีวิตประจำวันมากที่สุดอยู่ที่ประมาณร้อยละ 57 ของยอดขายเฉพาะหมวดอาหาร รองลงมาคือ สินค้าอาหารสด มีสัดส่วนอยู่ที่ร้อยละ 43 แม้ว่ายอดขายสินค้าอาหาร-เครื่องบริโภคในชีวิตประจำวันจะมีสัดส่วนมากที่สุด แต่ในปี 2565 สินค้าอาหารสดมียอดขายลดลงร้อยละ 0.8

อัตราการเข้า-ออกตลาด (Entry and Exit Rate) ในหมวดธุรกิจร้านค้าปลีกค้าส่ง

การตรวจสอบอัตราการเข้า-ออกตลาด (Entry and Exit Rate)

- พิจารณาจำนวนผู้ประกอบการธุรกิจที่เกี่ยวข้องกับตลาดร้านค้าปลีกค้าส่งสมัยใหม่สินค้าอุปโภคบริโภคที่มีอัตราการเข้าสู่ตลาด (Entry Rate) และอัตราการออกจากตลาด (Exit Rate) มากน้อยเพียงใด เพื่อตรวจสอบสภาพการแข่งขันในตลาดร้านค้าปลีกค้าส่ง
- ใช้ข้อมูลการจดทะเบียนนิติบุคคลต่อ DBD ณ สิ้นปี 2565 ในหมวดธุรกิจ 46 การขายส่ง และหมวดธุรกิจ 47 การขายปลีก โดยพิจารณาเป็นรายกิจกรรม 5 หลัก จำนวนทั้งสิ้น 190 ข้อมูล ซึ่งแต่ละจุดในแผนภาพแสดงค่าอัตราการเข้าสู่ตลาด (Entry Rate) และค่าอัตราการออกจากตลาด (Exit Rate) โดยที่แกนตั้งแสดง Entry Rate และแกนนอนแสดง Exit Rate ซึ่งมีเส้น 45° กำกับไว้เพื่อแสดงถึงจุดที่ Entry Rate = Exit Rate และจุดที่อยู่เหนือเส้น 45° แสดงว่ากิจกรรมนั้นมีอัตราการเข้าตลาดมากกว่าอัตราการออกตลาด ส่วนจุดที่อยู่ใต้เส้น 45° แสดงว่ากิจกรรมนั้นมีอัตราการเข้าสู่ตลาดน้อยกว่าอัตราการออกจากตลาด



กิจกรรมการขายปลีกในร้านค้าทั่วไป (ปี 2565)

กิจกรรม	รายละเอียดกิจกรรม	Entry	Exit
47111	ซูเปอร์มาร์เก็ต	8%	4%
47112	ดีสคาคัสโตร/ ซูเปอร์เซ็นเตอร์/ไฮเปอร์มาร์เก็ต	9%	4%
47113	ร้านสะดวกซื้อ/มินิมาร์ท	10%	2%
47114	ร้านขายของชำ	5%	2%
47190	การขายปลีกสินค้าอื่นๆ ในร้านค้าทั่วไป	18%	3%
		ค่าเฉลี่ย Entry Rate ปี 2565 : 9%	
		ค่าเฉลี่ย Exit Rate ปี 2565 : 3%	

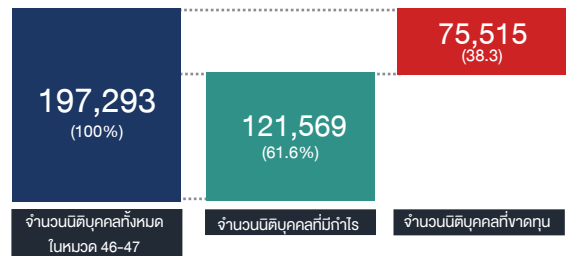
ที่มา: คำนวณโดย TCCT จากข้อมูลของกรมพัฒนาธุรกิจการค้า กระทรวงพาณิชย์

- จากแผนภาพ พบว่า กิจกรรมส่วนใหญ่ในหมวดธุรกิจค้าปลีกค้าส่งอยู่เหนือเส้น 45° กล่าวคือ มีอัตราการเข้าสู่ตลาดมากกว่าอัตราการออกจากตลาด แสดงให้เห็นถึงการขยายตัวและโอกาสในการแข่งขันของตลาดค้าปลีกค้าส่ง จากการที่มีผู้ประกอบการรายใหม่เข้าสู่ตลาดสูงกว่าที่ผู้ประกอบการรายเดิมออกจากตลาด นอกจากนี้ เมื่อพิจารณาค่า Entry and Exit Rate ในกิจกรรมการขายปลีกในร้านค้าทั่วไป จากตาราง พบว่า ในหมวดธุรกิจร้านค้าปลีกค้าส่ง อย่างซูเปอร์มาร์เก็ต (47111) ไฮเปอร์มาร์เก็ต (47112) และร้านสะดวกซื้อ (47113) มีอัตราการเข้าสู่ตลาดมากกว่าอัตราการออกตลาด
- แสดงให้เห็นว่า ในปี 2565 การขยายตัวและโอกาสของผู้ประกอบการร้านค้าปลีกค้าส่งเป็นไปในทิศทางที่ดีขึ้น เนื่องจากมีแนวโน้มที่ผู้ประกอบการรายใหม่เข้าสู่ตลาดเพิ่มมากขึ้น

ภาพรวมผลประกอบการของผู้ประกอบการในหมวดธุรกิจร้านค้าปลีกค้าส่ง

การตรวจสอบผลประกอบการของผู้ประกอบการ

- พิจารณาผลการประกอบการธุรกิจภาพรวม ของผู้ประกอบการในหมวดธุรกิจที่เกี่ยวข้องกับตลาดร้านค้าปลีกค้าส่งสมัยใหม่สินค้าอุปโภคบริโภคว่ามีสถานะทางการเงินเป็นอย่างไร เพื่อประกอบการตรวจสอบสภาพการแข่งขันในตลาดร้านค้าปลีกค้าส่ง
- โดยพิจารณาว่า นิติบุคคลในหมวด 46-47 การค้าส่งค้าปลีก นิติบุคคลที่มีกำไรและนิติบุคคลที่ขาดทุนมีจำนวนและสัดส่วนเท่าใด



ที่มา: คำนวณโดย TCCT จากข้อมูลของกรมพัฒนาธุรกิจการค้า กระทรวงพาณิชย์
หมายเหตุ: นิติบุคคลที่กำไรเป็นสุทธิหรือมีงบแบบไม่มีรายได้และรายจ่าย จำนวน 209 นิติบุคคล (0.1%)

ที่มา: คำนวณโดย TCCT จากข้อมูลของกรมพัฒนาธุรกิจการค้า กระทรวงพาณิชย์

- จากแผนภาพ แสดงให้เห็นว่ากิจกรรมส่วนใหญ่ในหมวดธุรกิจค้าปลีกค้าส่งอยู่เหนือเส้น 45° กล่าวคือ มีอัตรานิติบุคคลที่ได้กำไรมากกว่าอัตรานิติบุคคลที่ขาดทุน นอกจากนี้เมื่อพิจารณาจำนวนนิติบุคคลหมวดธุรกิจ 46-47 จำนวนทั้งสิ้น 186,648 ราย โดยจำแนกเป็นนิติบุคคลที่มีกำไร 121,569 ราย คิดเป็นร้อยละ 61.6 และนิติบุคคลที่ขาดทุน 75,515 ราย คิดเป็นร้อยละ 38.3
- แสดงให้เห็นว่า ในปี 2565 มีผู้ประกอบการที่มีผลประกอบการขาดทุนอยู่ส่วนหนึ่ง สะท้อนความสามารถในการแข่งขันของผู้ประกอบการในตลาดค้าปลีกค้าส่ง ซึ่งต้องมียุทธศาสตร์ที่ช่วยกระตุ้นให้มีจำนวนผู้ประกอบการที่มีศักยภาพ (Potential Competitor) เพิ่มขึ้น เพื่อให้การแข่งขันในตลาดค้าปลีกค้าส่งเพิ่มขึ้นในอนาคต

เงื่อนไขข้อที่ 7

“ ให้ผู้ประกอบการธุรกิจที่ได้รับอนุญาตรวมธุรกิจและผู้ประกอบการที่มีสถานะเสมือนเป็นหน่วยธุรกิจเดียวกัน ในตลาดร้านค้าปลีกค้าส่งสมัยใหม่สินค้าอุปโภคบริโภค กำหนดมาตรฐานในการปฏิบัติทางการค้าที่ดี เพื่อเผยแพร่ต่อสาธารณชน และถือปฏิบัติตามมาตรฐานดังกล่าว ตลอดจนประกาศคณะกรรมการ การแข่งขันทางการค้า เรื่อง แนวทางพิจารณาการปฏิบัติทางการค้าที่ไม่เป็นธรรมระหว่างผู้ประกอบการค้าส่งค้าปลีกกับผู้ผลิตหรือผู้จำหน่าย พ.ศ. 2562 อย่างเคร่งครัดและต้องไม่กระทำการที่เป็นข้อห้ามของ ผู้ประกอบการซึ่งมีอำนาจเหนือตลาดตามมาตรา 50 แห่งพระราชบัญญัติการแข่งขันทางการค้า พ.ศ. 2560 ”

เหตุผลของการกำหนดเงื่อนไข

1. CP และ LOTUS'S รวมถึง MAKRO ซึ่งเป็นผู้ประกอบการในตลาดค้าปลีกค้าส่ง พึ่งดำเนินการกิจการ โดยมีจริยธรรมทางการค้าในการประกอบธุรกิจ โดยควรกำหนดกฎกติกาในรูปแบบของมาตรฐานในการปฏิบัติทางการค้าที่ดี (Code of Conduct) ของแต่ละบริษัท เพื่อใช้ในการกำกับงานขององค์กรให้มีมาตรฐาน และเป็นธรรมต่อคู่ค้าทุกราย
2. การกำหนดมาตรฐานในการปฏิบัติทางการค้าที่ดี (Code of Conduct) ของผู้ประกอบการ เป็นเรื่องปกติ ทางการค้าของธุรกิจการค้าปลีกค้าส่งทั่วโลก ที่ได้มีการออก Code of Conduct ดังกล่าว เพื่อใช้ในการกำกับการประกอบธุรกิจของตนให้มีมาตรฐานต่อคู่ค้าและผู้บริโภคทุกราย
3. หน่วยงานกำกับดูแลการแข่งขันทางการค้าในต่างประเทศส่วนใหญ่ ทำหน้าที่เป็นผู้ผลักดันการกำหนดมาตรฐาน ใน Code of Conduct โดยเฉพาะเรื่องการแข่งขันทางการค้า เพื่อให้เกิดกระบวนการกำกับดูแลกันเองระหว่างผู้ประกอบการในตลาดโดยมีจริยธรรมทางการค้าที่ดี

ประโยชน์ที่คาดว่าจะได้รับ

1. Code of Conduct เป็นการกำกับมาตรฐานการประกอบธุรกิจขององค์กรให้เป็นไปอย่างเท่าเทียมกัน โดยเฉพาะอย่างยิ่ง การปฏิบัติต่อคู่ค้าและผู้บริโภคทุกรายอย่างเท่าเทียมกัน
2. Code of Conduct เป็นส่วนสำคัญของการผลักดันให้เกิดกระบวนการกำกับดูแลกันเองระหว่างผู้ประกอบการ ในตลาด โดยยึดหลักเสรีภาพของการประกอบธุรกิจ ซึ่งมีจริยธรรมทางการค้าที่ดี
3. Code of Conduct จะลดโอกาสเกิดปัญหาข้อพิพาทระหว่างร้านค้าปลีกขนาดใหญ่กับคู่ค้าที่อาจนำไปสู่กระบวนการ ทางกฎหมายซึ่งต้องใช้ทรัพยากรบุคคลและค่าใช้จ่ายสูง

การรายงาน

สำนักงาน กวก. กำหนดให้ CP LOTUS'S และ MAKRO จัดทำร่างมาตรฐานในการปฏิบัติทางการค้าที่ดี (Code of Conduct) เพื่อเสนอสำนักงาน กวก. พิจารณาให้ความเห็นชอบก่อนประกาศเผยแพร่ต่อสาธารณชน

การตรวจสอบ

1. กำหนดประเด็นในร่างมาตรฐานในการปฏิบัติทางการค้าที่ดี (Code of Conduct)

สำนักงาน กพค. กำหนดให้ผู้ประกอบธุรกิจที่เกี่ยวข้องนำเสนอร่าง Code of Conduct ของแต่ละบริษัท เพื่อพิจารณาและกำหนดประเด็นในร่าง Code of Conduct ให้เป็นไปในทิศทางเดียวกัน โดยยึดเจตนารมณ์ของกฎหมายการแข่งขันทางการค้าและหลักการสร้างจริยธรรมทางการค้าที่ดีของผู้ประกอบธุรกิจ ซึ่งแบ่งออกเป็น 3 ส่วน ดังนี้

- ส่วนที่ 1 แนวปฏิบัติทางการค้าที่ดี ตาม พ.ร.บ. การแข่งขันทางการค้า พ.ศ. 2560 และประกาศคณะกรรมการการแข่งขันทางการค้าที่เกี่ยวข้อง
- ส่วนที่ 2 แนวปฏิบัติทางการค้าที่ดีที่สนับสนุนและส่งเสริมการแข่งขันอย่างเสรีและเป็นธรรมตามเงื่อนไขการอนุญาตรวมธุรกิจ
- ส่วนที่ 3 แนวปฏิบัติทางการค้าที่ดีที่สร้างคุณประโยชน์ต่อผู้บริโภคและสังคมโดยรวม

2. เผยแพร่ Code of Conduct ต่อสาธารณชน และยึดถือเป็นแนวปฏิบัติ

สำนักงาน กพค. กำหนดให้ผู้ประกอบธุรกิจเผยแพร่ Code of Conduct ต่อสาธารณชนเป็นการทั่วไป เพื่อให้ผู้ที่เกี่ยวข้องทั้งคู่ค้าและผู้บริโภคทุกรายรับทราบโดยทั่วกัน และให้ผู้ประกอบธุรกิจในเครือ CP และ LOTUS'S รวมถึง MAKRO ยึดถือเป็นแนวปฏิบัติที่สำคัญขององค์กร

3. กำหนดให้มีการทบทวน Code of Conduct เป็นประจำทุก 2 ปี

สำนักงาน กพค. กำหนดให้ผู้ประกอบธุรกิจมีการทบทวน Code of Conduct เป็นประจำทุก 2 ปี เพื่อให้ Code of Conduct ดังกล่าวสอดคล้องกับสถานการณ์ และสภาพเศรษฐกิจ

ผลการตรวจสอบ

ผู้ประกอบธุรกิจได้ดำเนินการจัดทำมาตรฐานในการปฏิบัติทางการค้าที่ดี (Code of Conduct) ที่เกี่ยวข้องกับการแข่งขันทางการค้า และดำเนินการเผยแพร่มาตรฐานในการปฏิบัติทางการค้าที่ดีดังกล่าว เรียบร้อยแล้ว ดังนี้

ผู้ประกอบธุรกิจ	ชื่อเอกสาร	ช่องทางในการเผยแพร่
1. บริษัท ซีพี ออลล์ จำกัด (มหาชน)	แนวปฏิบัติและนโยบายทางการค้าที่เกี่ยวข้องกับการแข่งขันทางการค้า	https://www.cpall.co.th/sustain/economic-dimension/code-of-business-ethics
2. บริษัท เอก-ชัย ดีสทริบิวชั่นซิสเต็ม จำกัด	จรรยาบรรณในการประกอบธุรกิจ	https://corporate.lotuss.com/about/our-business-practices/ (ภาคผนวก)
3. บริษัท สยามแม็คโคร จำกัด (มหาชน)	แนวปฏิบัติทางการค้าที่เกี่ยวข้องกับการแข่งขันทางการค้า	https://www.siammakro.co.th/investor-policy-code-of-conduct



ช่องทางการร้องเรียน

ยื่นหนังสือ / ร้องเรียนโดยวาจาด้วยตนเอง / ส่งเอกสารทางไปรษณีย์

สำนักงานคณะกรรมการการแข่งขันทางการค้า

อาคารจอดรถ 5 ชั้น (BC) ชั้น 5 ศูนย์ราชการเฉลิมพระเกียรติ 80 พรรษา

เลขที่ 120 ถนนแจ้งวัฒนะ แขวงทุ่งสองห้อง เขตหลักสี่ กรุงเทพมหานคร 10210



ศูนย์รับเรื่องร้องเรียนพฤติกรรมการค้าที่ไม่เป็นธรรม



02-199-5444 (วันทำการ เวลา 8:30-16:30 น.)



Info@tcct.or.th



www.tcct.or.th



สำนักงานคณะกรรมการการแข่งขันท่างการค้า